



le lien

LA REVUE DE L'Apei A.U.B.E.
Janvier 2026



Accompagnement
Utile au Bien-Être



04 | Marché de Noël de l'Apei 2025

06 | Fête de Noël
Le Père Noël à La Mas

07 | Notre premier Noël à l'Accueil de jour
Les résidents découvrent le marché de Noël de Nancy

08 | L'expérience Virtysens
Le repas de Noël de La Mas

09 | Une fin d'année en fanfare sur la plateforme Haut Marnaise

10 | Un marché de Noël placé sous le signe de la convivialité

11 | Halloween au village
Halloween à l'Eveil

12 | Journée thématique organisée par le CRPGE

13 | L'association ASSOFRANI

14 | GSO Danse

15 | Concours Assiette Gourm'Hand 2025

16 | La Plateforme Haute-Marne de l'Apei A.U.B.E. devient partenaire du GEM Auberge Autisme

18 | 2000 miradors de chasse : une belle réussite collective pour la menuiserie de l'Esat Menois !

19 | Bruno Guyot, 35 ans de floriculture et d'espaces verts : un départ en retraite bien mérité !

20 | Atelier cuisine associatif
Le bal des flocons

21 | Handisport
Le mur du réfectoire de l'ESAT Le Tertre se refait une beauté
Opération octobre rose

22 | Réouverture de la blanchisserie de l'ESAT Le Tertre

23 | Virginie Maier

Magazine d'information édité par l'APEI A.U.B.E.

Directeur de publication : Marylin BONNOT
Comité de Rédaction : Didier PETIT, Frédérique Stutz, Odile Le Faou, Mario MARTINELLI
Coordination : Carine GERARD
Conception, impression et diffusion : CAT Imprim'
Crédits photos : Apei A.U.B.E., Adobe Stock
Dépôt légal : N° ISSN : 0766-0952
Pour nous contacter : 29 bis, av. des Martyrs de la Résistance
10 000 TROYES. Tél. 03 25 70 44 00
www.apei-aube.com / lelien@apei-aube.com

apei
A.U.B.E.

Accompagnement
Utile au Bien-Être



2026 Bonne Année



Chères adhérentes, chers adhérents,

À l'aube de cette nouvelle année, je souhaite avant tout vous adresser mes vœux les plus sincères, à vous et à vos proches.

L'année écoulée, comme celle qui s'ouvre, s'inscrit dans une conjoncture particulièrement difficile : tensions économiques, incertitudes sociales, fragilisation des personnes les plus vulnérables et pressions croissantes sur le secteur associatif et médico-social. Ces réalités, nous les connaissons bien, car elles touchent directement les personnes que nous accompagnons et les valeurs que nous défendons.

Dans ce contexte, votre engagement militant et associatif prend tout son sens. Par votre présence, votre mobilisation et votre détermination, vous faites vivre au quotidien les principes de solidarité, de dignité, d'inclusion et de justice sociale. Vous êtes une force essentielle pour faire entendre la voix des personnes accompagnées, de leurs familles et de tous ceux qui refusent la résignation.

Notre association reste et restera un lieu de résistance constructive, de propositions et d'actions collectives. Ensemble, nous continuerons à défendre nos droits, à porter nos convictions et à agir pour une société plus humaine, plus solidaire et plus respectueuse des différences.

En 2026, plus que jamais, notre militantisme est une nécessité. Il est la preuve que l'engagement collectif peut encore faire bouger les lignes, malgré les obstacles.

Je vous remercie chaleureusement pour votre confiance, votre fidélité et votre implication. Que cette nouvelle année soit porteuse d'espoir, de courage partagé et de réussites collectives.

Avec toute ma considération et ma solidarité associative,

Marilyn BONNOT
Présidente de l'Apei A.U.B.E.



SERRES DE MENOIS

MARCHÉ DE NOËL DE L'APEI 2025

■ Cette année, l'équipe de la floriculture a vécu une belle expérience en participant à la mise en place du marché de Noël.

Ce projet a permis à chacun de découvrir de nouvelles activités : organiser la décoration, préparer les compositions, travailler en équipe et accueillir les clients.

Il a également permis de créer du bien-être, de renforcer la confiance en soi et d'acquérir une nouvelle expérience professionnelle.

La fabrication des compositions florales a été particulièrement appréciée, offrant l'occasion d'apprendre de nouvelles techniques et de créer autrement. Une véritable satisfaction personnelle et collective s'est dégagée de ce projet.





PAROLES DES PERSONNES ACCOMPAGNÉES

» Alliance

« L'organisation pour Noël m'a permis d'apprendre de nouvelles choses : la présentation des fleurs, la décoration, les suspensions, être autonome avec la caisse, les compositions que j'ai apprises avec Cécilia, l'arrosage... Si c'était à refaire, je le referais sans problème. Grâce à l'équipe de professionnels, cela m'a permis d'avoir un apprentissage que j'ai acquis. Un grand merci à tout le monde. »

» Gabriel

« J'ai pris les bulbes de jacinthes et je les ai positionnés dans les contenants. Je devais en mettre trois, de couleurs différentes. J'ai adoré ! »

» Jérôme

« Ce qui m'a plu, c'est de faire la décoration, peindre les pots, réaliser les compositions florales avec les bulbes et les différents pots. J'ai eu plaisir à venir travailler et j'étais pressé d'arriver le matin. Le plaisir, c'était d'apprendre et de fabriquer de nouvelles choses. Nous avons profité de ces moments d'ambiance, c'était très agréable. J'ai passé un super moment pour toutes ces décorations et pour la mise en place du marché de Noël. »

» Océane

« Ça m'a fait du bien, je me suis sentie à l'aise et apaisée. J'ai fait des découvertes, par exemple les compositions florales, la mise en place de la décoration, les jouets, les étoiles positionnées sur les chalets en bois. J'aimerais le refaire l'année prochaine et y participer de nouveau. »



» Emeline

« J'ai bien aimé fabriquer les compositions, j'ai pu mettre en valeur les fleurs. J'ai aussi positionné les décorations. L'ambiance de travail était différente parce que Noël, c'est féérique. J'ai beaucoup aimé mettre les aloé vera dans les pots. J'aime bien les décorations que Cécilia a choisies : c'étaient de bons choix. »

» Clément

« J'ai bien aimé la décoration des serres, décorer le chalet, ça change de notre travail quotidien. Prendre soin des fleurs, les nettoyer... Ça m'a fait du bien de faire quelque chose de différent. J'ai aimé travailler et rigoler avec Cécilia. J'aimerais refaire cette activité l'année prochaine. »

Remerciements

Nous remercions toute l'équipe de professionnels « Sébastien, Cécilia et Vanessa » pour leur accompagnement tout au long de cette aventure. Ce fut une expérience extraordinaire, que nous aimerions vraiment recommencer l'année prochaine. Nous avons adoré ! Nous tenons également à remercier Emma, « la fée papillon », pour tout ce qu'elle nous a appris et apporté durant cette expérience.

Reste la belle personne que tu es.

LES PARPAILLOLS

FÊTE DE NOËL

■ A l'approche des fêtes de fin d'année, le lieu de vie des adolescents et jeunes adultes Des Parpailols, a choisi une nouvelle fois, de célébrer Noël en réunissant les jeunes et leurs familles autour d'un moment convivial dans un restaurant.



Cette initiative, permet de renforcer les liens entre les jeunes, leurs proches et les professionnels de l'établissement, tout en offrant un cadre différent du quotidien.

Le restaurant O'baron, situé dans la zone industrielle de La chapelle st Luc nous a accueilli dans une ambiance chaleureuse et festive, propice aux échanges et aux sourires. Autour d'un repas composé de spécialités maisons et soigneusement adaptées, chacun a pu partager un moment de détente et de plaisir. Les jeunes, fiers de participer à cet événement, ont profité pleinement de cette sortie,

tandis que les familles ont apprécié l'occasion de se retrouver et d'échanger avec l'équipe éducative ainsi que la directrice dans un contexte informel. La fête a été rythmée par la musique avec un temps dansant proposé après le repas.

Pour Les Parpailols, cette célébration symbolise des valeurs fortes :

- L'inclusion pour tous,
- La reconnaissance du statut de jeune adulte,
- La place essentielle des familles dans le parcours des personnes accompagnées.

Toute l'équipe du LVE3, remercie le restaurant O'baron pour son accueil bienveillant et la qualité de son adaptation, qui ont permis aux participants de profiter de ce moment dans les meilleures conditions. ●

L'équipe éducative LVE3

LA MAS

LE PÈRE NOËL À LA MAS

■ En ce jour du 25 décembre, le Père Noël s'est invité à La Mas pour une distribution surprise de cadeaux de Noël aux résidents.



Un moment marquant dans l'esprit de tous, où chacun a eu la chance de partager un temps individuel avec le Père Noël et de repartir avec une photo souvenir à ses côtés.

Cette journée haute en couleurs a débuté par un repas pris en convi-

vialité autour d'une grande table, afin de renforcer les liens entre résidents et soignants.

Un échange rempli de rires et de joie, auquel même les professionnels ont pris part en s'imprégnant pleinement de cette journée festive, en se parant des couleurs et de l'esprit de Noël. Tous ont été heureux de rencontrer le Père Noël.



PLATEAU D'ACCUEIL DE JOUR À LANGRES

NOTRE PREMIER NOËL À L'ACCUEIL DE JOUR

Chacun, à sa manière, a participé en cette fin d'année à la décoration du plateau d'accueil. Les lieux se sont ainsi parés des couleurs de Noël. Sans oublier les gourmandises traditionnelles !!!



EAM DE SAINT-BLIN

LES RÉSIDENTS DÉCOUVRENT LE MARCHÉ DE NOËL DE NANCY : UNE PREMIÈRE SORTIE RICHE EN SOURIRES POUR L'EAM DE SAINT-BLIN

Les résidents ont vécu une expérience inoubliable lors de leur première sortie au marché de Noël de Nancy.

Dès leur arrivée, ils ont été séduits par l'ambiance festive, les illuminations et les nombreuses boutiques décorées pour l'occasion.

Pour faciliter la visite, le groupe a pris l'escalator menant directement à la zone commerçante, puis a utilisé le parking souterrain, pratique et accessible, qui a rendu le déplacement simple et agréable pour tous.

Entre la découverte des chalets, les parfums des gourmandises, la musique de Noël et l'ambiance joyeuse, les résidents ont affiché de beaux sourires, révélant leur plaisir et leur enthousiasme. La sortie s'est poursuivie dans un restaurant, où convivialité et chaleur humaine étaient au rendez-vous.

Une journée réussie, pleine de festivités, de rencontres et d'émotions positives — une expérience à revivre sans hésitation. ●

Clémence et Angelique





MAS LE VILLAGE

L'EXPERIENCE VIRTYSENS

Durant les fêtes, les résidents de la MAS Le Village ont eu l'opportunité de vivre une expérience unique grâce à Virtysens, un dispositif innovant de réalité virtuelle.

Équipée d'un arceau amovible et de capteurs sophistiqués, cette technologie ne se limite pas à la vision : elle stimule plusieurs sens pour offrir une immersion totale. Diffusion d'odeurs, sensations de chaleur ou de courants d'air... chaque détail contribue à rendre l'expérience réaliste et captivante.

Sous l'encadrement attentif des professionnels, les résidents ont pu voyager en toute sécurité à travers une multitude d'animations : exploration des îles Canaries, balade dans les rues de Bangkok, ou encore flottement en apesanteur dans

l'espace. Et pour rendre l'aventure accessible à tous, même les personnes en fauteuil ont pu ressentir les émotions d'une balade à cheval, grâce à des simulations adaptées.

Nous remercions l'Apei AUBE pour son investissement dans cette technologie innovante, accessible à l'ensemble des ESMS de l'association. Grâce à Virtysens, nos résidents ont pu profiter, en cette période de fêtes, d'instant d'évasion précieux, particulièrement pour ceux qui n'ont pas eu la possibilité de rejoindre leur famille. ●

“ Instants d'évasion précieux ”

MAS LE VILLAGE

LE REPAS DE NOËL DE LA MAS

Le 16 décembre 2025, La MAS a convié les résidents, leurs proches ainsi que les professionnels à sa fête de Noël, offrant un repas placé sous le signe de la convivialité et du partage.

Pour l'occasion, un menu festif a été proposé, avec une sélection de mets savoureux qui n'a pas manqué de séduire les convives. De grandes tables avaient été installées, afin de favoriser les échanges et renforcer ce moment chaleureux. Une décoration sous les couleurs de Noël réalisée par l'accueil de jour avec la participation des résidents, est venue sublimer l'évènement. Une fête, accompagnée de musique, rires et joie, qui a laissé à chacun un beau souvenir. ●





PLATEFORME HAUTE-MARNE

UNE FIN D'ANNÉE EN FANFARE SUR LA PLATEFORME HAUT MARNAISE

Les fêtes de fin d'année ont été l'occasion de réunir personnels, personnes accompagnées mais aussi familles et amis.

- 14 et 21 décembre, les goûters de Noël de la vie associative à Saint Blin et Bize ont rassemblé plus 120 personnes avec une animation réalisée par les musiciens Bibi Milési et Allan avec le soutien de Chrysalide et celui du Lion's Club de Langres.

- 5 et 12 décembre, les marchés de Noël de Bize et Saint Blin ont réuni un public conséquent ainsi que des partenaires extérieurs avec un grand succès pour la vente d'objets fabriqués par les personnes accompagnées.

- 16 et 18 décembre, les repas de Noël de Bize et Saint Blin, la compagnie Pierogi a enchanté l'assistance avec un spectacle théâtral intitulé

« vernissage burlesque par et pour âmes sensibles ». Nous reviendrons sur ce spectacle ultérieurement.

- 19 décembre, un goûter à l'EAM de Langres a réuni les personnes accompagnées, leurs familles en présence des élus associatifs et des salariés.

Le lien entre les actions de la vie associative et celles des établissements ainsi que l'ouverture sur l'extérieur ont permis de réunir plus de 50 personnes sur les trois goûters et probablement le double en intégrant les marchés de Noël. Des moments d'échanges riches de convivialité, d'ouverture, de partage et de bonheur simple en cette fin d'année. ●



17 & 18 DÉCEMBRE

ESAT MENOIS

UN MARCHÉ DE NOËL PLACÉ SOUS LE SIGNE DE LA CONVIVIALITÉ

Les 17 et 18 décembre 2025, les serres de Menois ont accueilli un marché de Noël organisé sous la volonté et l'impulsion de la Présidente, Madame Bonnot.



Cet événement a rencontré un franc succès, tant par la qualité des exposants que par l'enthousiasme des nombreux visiteurs venus partager ce moment festif.

Nous souhaitons adresser nos remerciements les plus sincères aux établissements exposants qui ont contribué à la richesse et à la diversité de ce marché : IME Verger Fleuri, Domaine de Mantenay, Mas le Village, IME et IMPRO Gai Soleil, La plateforme Haute Marne, Foyer André Roche APF, l'IMPRO L'Accueil, L'Adret, Espace ESAT, Le Point Rencontre. Grâce à leur engagement, leur créativité et leur présence, ce marché a été un véritable lieu de rencontres et de partages.

Nous remercions également toutes les personnes venues visiter le marché, dont la présence a largement contribué à l'ambiance chaleureuse et conviviale qui a régné tout au long de ces deux journées. La cohésion d'équipe, l'entraide et la bonne humeur étaient palpables, faisant de cet événement un véritable moment de plaisir collectif.

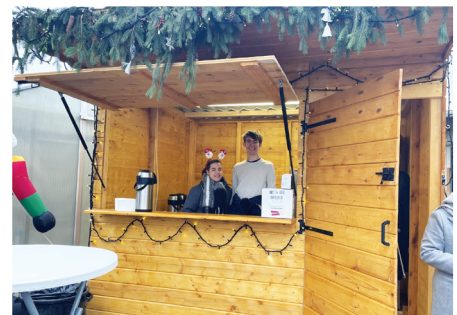
Impossible de ne pas mentionner le chalet de Noël dédié aux crêpes, qui a connu un grand succès : dégustées et distribuées avec générosité, elles ont régalé petits et grands et ajouté une touche gourmande à ces instants festifs.

Enfin, un grand merci à l'ensemble des équipes et des bénévoles qui ont œuvré, avant et pendant l'événement, pour faire de ce marché un véritable moment de convivialité et de partage.

Au vu de cette belle réussite, l'aventure se poursuivra en 2026, avec le même esprit de solidarité, de chaleur humaine et de plaisir d'être ensemble. ●

Carine GERARD

“Ce marché a été un véritable lieu de rencontres et de partage”



MAS LE VILLAGE

HALLOWEEN AU VILLAGE

Grâce à l'implication de chacun, la journée du 28 octobre a été un véritable succès, marquée par la convivialité et la bonne ambiance !

Les déguisements étaient au rendez-vous, apportant une touche d'humour et de frissons. Le karaoké a animé l'après-midi avec des chansons partagées dans la bonne humeur.

Le goûter a régalé les participants, tandis que les décorations d'Halloween ont parfaitement plongé la salle dans une atmosphère festive. ●



L'EVEIL

HALLOWEEN À L'EVEIL...

Une fête pour petits et grands !

Cette année encore, l'EVEIL s'est transformé en véritable repaire de monstres, de sorcières et super héros ! Petits et grands ont répondu présents pour célébrer Halloween dans une ambiance aussi festive qu'effrayante !

Une journée qui a débuté par un repas festif préparé par le self, ainsi qu'un après-midi de rires des enfants suivi d'un goûter préparé par les plus grands. Au programme : atelier maquillage, décoration, danse, bonbons. ●



LES PARPAILLOLS

JOURNÉE THÉMATIQUE ORGANISÉE PAR LE CRPGE



Dans le cadre de la journée thématique organisée par le CRPGE (Centre Ressource Polyhandicap Grand Est) le mercredi 19 novembre 2025, Clémence Durand (ergothérapeute), Amélie Koné (neuropsychologue) et Aurélie Artus (éducatrice spécialisée et référente point relais 10 du CRPGE) ont représenté l'équipe des PARPAILLOLS à cette journée.

Qu'est-ce que le CRPGE ?

Le CRPGE est un dispositif innovant inter-associatif à l'échelle régionale, soutenu par l'agence régionale de santé grand est. Il a pour ambition de contribuer au développement de la qualité de l'offre en faveur des personnes en situation de polyhandicap en s'appuyant sur des sites ressources, nommés Point Relais, répartis sur l'ensemble de la région Grand Est.

Le CRPGE a pour missions :

- De diffuser l'information sur le polyhandicap, les bonnes pratiques, les outils, les réseaux, les partenaires.
- D'informer et soutenir : les personnes en situation de polyhandicap, les aidants, les professionnels, l'entourage
- De développer les savoirs et les compétences
- De dynamiser le réseau : identifier, animer et développer le réseau des acteurs du polyhandicap
- De participer à des études et recherches visant à mieux connaître les personnes en situation de polyhandicap

Cette année la thématique était la CAA : **« Au-delà des mots, j'ai des choses à te dire... la communication autrement »**.

Durant la matinée nous avons pu assister à différentes interventions et témoignages de personnes, que ce soit des usagers, des aidants ou des professionnels.

Nous avons également participé à une table ronde sur le thème de **« construire ensemble une culture de la communication alternative, parole de terrain »**. Ainsi, nous avons pu mettre en

avant la dynamique institutionnelle autour de la CAA pour harmoniser les pratiques. L'après-midi, différents ateliers étaient proposés pour favoriser les échanges et le partage entre les différents professionnels du Grand Est qui accompagnent des personnes en situation de polyhandicap.

Les Parpaillois, en tant qu'établissement référent du CRPGE, représentait le département Aubeois à l'atelier **« Communiquer autrement : retours croisés des points relais et comités des aidants du CRPGE »**.

Cela a été l'occasion de mettre en avant notre savoir-faire et partager les supports que nous avons pu créer à la suite de différentes formations auxquelles les professionnels des Parpaillois ont pu participer. ●



LES CAN'ALUS

Je bois ... ou je ramasse

1  

J'écrase Je recycle avec l'Assofrani

2  **3** 

J'offre 1 puits au Niger

4  

Je sauve la planète !

5

- Dans la nature, une canette met plus de 200 ans à disparaître.
- 1 tonne d'aluminium recyclé c'est 9 tonnes de CO₂ économisées.
- 5 milliards de canettes sont vendues en France chaque année.
- 24 millions de canettes sont vendues dans l'Aube par an.
- 450 000 canettes collectées paient 1 puits de 25 m au Niger.

Contacts : ☎ 06.86.24.81.41 ✉ assofrani@orange.fr 📘 Asso Frani 📷 asso.frani

Je la bois **Je l'écrase** **Je la dépose**

Ass frani CAN'ALUS

RECYCLAGE DE CANETTES EN ALU

1 canette collectée = 1 geste pour la planète
Un pas vers un puits au Niger

Avec Can'Alus, chaque canette d'aluminium écrasée et recyclée par l'Assofrani aide à financer des puits d'eau potable pour les villages du Niger.

♻️ Recycler, c'est à la fois réduire les déchets et offrir l'eau à ceux qui en ont besoin.

LES POINTS DE COLLECTE

- EMMAÛS Saint-Julien-les-Villas – 43a bd de Dijon - Saint-Julien-les-Villas
- EMMAÛS Troyes – 37 rue des Bas Trévois - Troyes
- ASSOFRANI – 4, rue du pont des champs - Troyes

INFOS :
Tel : 06 86 24 81 41
Mail : assofrani@orange.fr

IME GAI SOLEIL

L'ASSOCIATION ASSOFRANI



Le vendredi 5 décembre, 20 élèves de l'IME Gai Soleil ont bénéficié de la présentation de la construction de puits au Niger par l'association Assofrani.

Cette présentation a été proposée dans le cadre d'ateliers sur l'auto-détermination dont un des thèmes est l'environnement. L'association a présenté, avec une vidéo et des photos, le financement par le recyclage de canettes en aluminium ainsi que la construction de puits au Niger et les bénéfices environnementaux, humains et économiques que cela engendre.

Les puits permettent d'avoir accès gratuitement à l'eau pour les familles, les animaux, les cultures (70 puits ont été construits en 23 ans). Cet accès à l'eau permet des changements radicaux dans les modes de vie : hygiène, survie, agriculture, modes de vie ...

Un exemple concret pour les élèves a été évoqué : les jeunes filles peuvent aller plus souvent à l'école : elles n'ont plus besoin d'accompagner leur maman à la corvée d'eau en faisant plusieurs voyages par jour à pied pour aller chercher l'eau parfois très loin.

Certains élèves sont également intervenus pour faire part de leur vécu en Afrique.

Cette intervention a permis aux élèves d'aborder plusieurs axes de réflexions :

- Les différents types de climats et de modes de vie qui en découlent
- Les différents modes de vie et l'utilisation de l'eau
- La rareté de l'eau à certains endroits
- L'eau c'est la vie : les changements à différents niveaux grâce à un point d'eau.
- La nécessité de ne pas gaspiller l'eau : comment économiser l'eau ?
- La solidarité qui peut être vitale

L'association Assofrani continue son partenariat avec l'APEI Aube (collecte de canettes au mois de juin pendant le festival positif ainsi que dans les 2 selfs La Fontaine). •

Mélinda DUBE Enseignante spécialisée



IME GAI SOLEIL GSO DANSE

Depuis le mois de septembre, l'IME Gai Soleil accueille chaque jeudi Émilie, animatrice handidanse diplômée de la FHDAI (Fédération Handidanse Adaptée Inclusive).

Emilie fait partie de l'association Précieuse et compagnie et a pour spécialité la danse adaptée pour les déficients intellectuels, les personnes porteuses de trisomie, troubles Dys et troubles autistiques.

La danse est l'une des rares disciplines pouvant être pratiquée par le plus grand nombre. Elle a cette capacité de s'adapter à l'infini, et ses bienfaits sont nombreux.

La danse adaptée permet de renforcer l'autonomie et de stimuler la mémoire grâce aux enchaînements chorégraphiés. Elle favorise également la motricité, la coordination et la fluidité des gestes. Les séances contribuent par ailleurs à l'apprentissage du comptage, à l'enrichissement du vocabulaire et au développement de la confiance en soi, soutenue par la valorisation individuelle et les encouragements du groupe.

“ Chacun avance à son rythme, selon ses capacités et sa compréhension ”

Pratiquée en groupe, la danse encourage l'écoute, le respect des consignes et les interactions sociales, tandis que la musique aide à réduire le stress et procure un véritable plaisir.

Pensés avec soin, ces ateliers offrent une progression régulière dans un cadre sécurisant et bienveillant. La recherche de performance n'est jamais l'objectif : chacun avance à son rythme, selon ses capacités et sa compréhension.

Les mêmes exercices sont proposés pendant plusieurs semaines sur des musiques actuelles puis renouvelés après chaque période de vacances scolaires. Sur ces cycles d'environ six semaines, les ateliers peuvent évoluer en fonction des progrès de chaque participant. Une chorégraphie complète est également enseignée. À l'issue du premier trimestre, les enfants ont eu la joie de présenter la leur à l'ensemble de l'IME lors de la fête d'Halloween. ●

Emilie LEGRAND
Animatrice handidanse

CONCOURS ASSIETTE GOURM'HAND 2025



Un grand bravo à Grégory et Axel, qui ont décroché la médaille d'or du concours Assiette Gourm'hand 2025 à Bailleul, le 15 novembre 2025. Oui oui, la plus haute marche, celle qui donne mal aux mollets tellement elle est haute !

Petit résumé de notre aventure :

- **13 h 30** : Départ de Troyes pour 350 km. Le GPS a tenu bon, nous aussi.
- **18 h 00** : Arrivée au Cercle de la Boule Flamande. Première étape obligatoire : tester les bulles et les petits fours (pour des raisons purement professionnelles, bien sûr).
- **20 h 00** : Présentation des équipes et du jury. Beaucoup de MOF, de champions du monde... bref, que du beau monde. Re-bulles, re-petits fours.
- **21 h 00** : Repas à 200 personnes. Ambiance « on ne sortira pas d'ici sans avoir goûté toute la gastronomie flamande ».
- **23 h 30** : Couchage dans les hébergements. Extinction des feux immédiate : tout le monde a disparu en moins de 30 secondes.

Le lendemain, à 9 h 00, notre duo entre en cuisine pour préparer 12 assiettes sur le thème « **Le café gourmand du potager** ». Un thème qui demande pas mal d'imagination... mais ils en avaient !

À **10 h 30**, assiettes prêtes et jury impressionné (ou affamé, difficile à dire).

À **12 h 00**, direction le « marché des saveurs » : foie gras, gambas, Saint-Jacques, viandes grillées... et toujours ces fameuses bulles venues de nulle part mais présentes partout.

Vers **18 h 00**, annonce des résultats. On commence 4^e ex aequo, donc on se dit « bon... peut-être le podium ». Puis les noms des autres équipes défilent... mais pas le nôtre. Et là, surprise : **BOUM, médaille d'or !**

Émotions, applaudissements, presque des larmes, et un véhicule rempli de trophées, cadeaux, médailles... Merci à Axel pour l'optimisation du rangement, on aurait pu tourner un épisode de Tetris : le retour.

19 h 30 : Cocktail de clôture

20 h 30 : Repas

1 h 30 : Retour sur Troyes (avec un coffre qui pesait 50 kg de plus)

Un week-end inoubliable, plein de bonne humeur, de frites et de suspense.

J'invite franchement chaque collaborateur à tenter l'aventure l'an prochain — ça vaut largement un week-end Netflix.

Et bien sûr, merci à Grégory et Axel pour ces émotions, ainsi qu'à Lazard et Philippe pour l'accompagnement. ●



LA PLATEFORME HAUTE MARNE DE L'APEI A.U.B.E DEVIENT PARTENAIRE DU GEM AUBERGE AUTISME

Depuis quelques temps, l'APEI A.U.B.E est en contact avec le GEM Auberge Autisme afin d'accompagner la structure en tant que parrain.

Qu'est qu'un GEM ?

Un GEM (Groupe d'Entraide Mutuelle) est un collectif de personnes qui se réunissent pour s'entraider et retrouver une vie sociale satisfaisante. Ces groupes ont été introduits par la loi du 11 février 2005 pour favoriser la participation et la citoyenneté des personnes handicapées. Les GEMs offrent des espaces d'échanges et de convivialité pour les adultes souffrant de troubles psychiques ou d'isolement relationnel. Ils ont été élargis à l'autisme et aux TSA. Dans le cadre du plan autisme, il est prévu que chaque département soit doté d'un GEM dédié aux personnes autistes ou concerné par des troubles du spectre autistique (TSA).

Les GEM sont des associations indépendantes financées par l'ARS. Ils mettent l'accent sur l'empowerment (autodétermination), la pairaidance. Chacun est libre de fréquenter le GEM qui fonctionne avec l'appui d'un organisme (ici l'UDAF) qui met à disposition un animateur pour sa gestion et une association marraine vient apporter son appui (en l'occurrence l'APEI A.U.B.E.)



Ce partenariat s'est concrétisé en octobre 2025 avec la signature d'une convention de parrainage. Le rôle du parrain est d'apporter son appui à l'animation du GEM, de proposer des actions, de faire profiter de son expérience. Il doit aider les adhérents à intégrer l'association, à s'y sentir à l'aise et le cas échéant- peut se positionner en médiateur.

Pour la plateforme Haute Marne de l'APEI A.U.B.E., être parrain, c'est un moyen d'offrir une solution d'inclusion à certaines de nos personnes accompagnées qui peuvent y voir l'opportunité de venir à Chaumont régulièrement et de participer à des actions qu'elles peuvent elles-mêmes décider.

Pour nos personnes, être au GEM, c'est adhérer à une association, participer aux décisions et donc faire un pas dans la vie « ordinaire » dans un cadre protégé. Le local





du GEM Autisme est situé à deux pas de la gare routière et SNCF et certaines personnes accompagnées de nos établissements ont la capacité d'utiliser les transports en commun. Pour d'autres personnes, l'accompagnement d'un professionnel avec une organisation spécifique sera nécessaire.

De nombreuses rencontres entre le GEM et le parrain ont déjà été réalisées et certaines actions nouvelles voient le jour.

Ainsi, les adhérents du GEM ont visité la salle Snoezelen du foyer de vie de Saint Blin et ont engagé des échanges avec les personnes accompagnées de Saint Blin et une partie des cadres. Une rencontre prochaine est prévue pour présenter le GEM aux personnes accueillies à Saint Blin. Par

Le rôle du parrain est d'apporter son appui à l'animation du GEM, de proposer des actions, de faire profiter de son expérience.

la suite, ce sera au tour de l'EAM à Langres. Les adhérents du GEM pourront être invités à certaines animations proposées par l'APEI A.U.B.E sur la Haute Marne, notamment le marché de Noël de Saint Blin.

A terme, il s'agira de favoriser l'ouverture pour toutes les personnes qui le souhaitent (dans la limite des capacités de la structure soit 20 adhérents). Notons qu'il est possible que les familles ou les professionnels accompagnent les personnes lors des premières rencontres afin de créer un cadre rassurant

pour les futurs adhérents.

Lors de la visite de la salle Snoezelen à Saint Blin, les adhérents du GEM ont fait connaissance avec des personnes accompagnées et ont pu mesurer l'intérêt de cette activité. ●





ESAT MENOIS

2000 MIRADORS DE CHASSE : UNE BELLE RÉUSSITE COLLECTIVE POUR LA MENUISERIE DE L'ESAT MENOIS !

Depuis 2017, la menuiserie de MENOIS à pris de la hauteur... au sens propre comme au sens figuré !

En effet, l'atelier vient tout juste de fabriquer son 2000^e mirador de chasse, un cap symbolique qui reflète des années de travail, de rigueur et surtout de passion. Chaque mirador qui sort de l'atelier est le fruit d'un travail collectif minutieux, réalisé par des équipes investies et fières de leur savoir-faire. Derrière chaque pièce de bois découpée, et assemblée, il y a des gestes précis, un sens du détail, mais aussi le plaisir du travail bien fait.

"Ce chiffre, est plus qu'un nombre. C'est la preuve que notre travail est reconnu et apprécié. Les clients nous font confiance, et nos équipes sont fières de participer à une production utile et de qualité pour la sécurité des chasseurs".

José MARTINEZ - Directeur Technique

L'aventure a commencé il y a 8 ans, avec la fabrication des premiers miradors destinés aux chasseurs locaux à travers la demande de la Fédération de la chasse de l'Aube. Aujourd'hui, la notoriété des miradors de l'ESAT MENOIS s'est largement étendue, et les commandes viennent de toute la région (départements : 10/51/52/21/89/77/02...)

Les structures, solides et durables, sont fabriquées à partir de bois issu de filières responsables, dans une démarche de développement durable. Mais au-delà de la performance, cette réussite raconte avant tout une belle histoire humaine. A travers ce projet, nos travailleurs à la menuiserie démontrent chaque jour leur professionnalisme, leur autonomie et leur engagement. Ce succès collectif illustre parfaitement notre mission d'allier inclusion, qualité et fierté du travail accompli. Bravo à toute l'équipe de la menuiserie pour cette belle réussite, et CAP sur les 3 000 ! ●



ESAT MENOIS

BRUNO GUYOT, 35 ANS DE FLORICULTURE ET D'ESPACES VERTS : UN DÉPART EN RETRAITE BIEN MÉRITÉ !

Après 35 ans de travail au sein de l'ESAT MENOIS, dans les secteurs de la floriculture et des espaces verts, BRUNO prend aujourd'hui une retraite bien méritée.

Tout au long de ces années, Bruno a participé avec sérieux et engagement à l'entretien des serres, à la culture des fleurs et à l'embellissement des espaces extérieurs.

Son travail a contribué, saison après saison, à offrir des lieux agréables et soignés, appréciés par tous !

Au-delà du travail accompli, Bruno a été une personne investie dans la vie de l'ESAT.

Toujours présent, volontaire et respectueux, il a su créer de bons liens avec ses collègues et les professionnels qui l'ont accompagné au fil du temps.

*“ C'est un chemin
dont Bruno peut
être fier ”*

Ces 35 années d'ancienneté témoignent d'un parcours riche, fait d'apprentissage, d'efforts et de persévérance. C'est un chemin dont Bruno peut être fier.

Aujourd'hui une nouvelle étape commence, le temps est venu de profiter de la retraite, de se reposer, de prendre du temps pour soi et savourer de nouveaux projets.

L'ensemble des équipes et des travailleurs de l'ESAT MENOIS souhaite à Bruno une très belle retraite, pleine de sérénité, de plaisir et de bonheur. ●

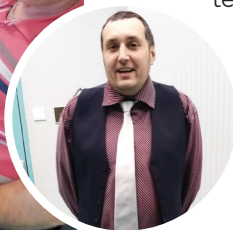


PLATEAU D'ACCUEIL DE JOUR À LANGRES

ATELIER CUISINE ASSOCIATIF

Pour conclure cette belle mixité associative au cœur de la cité lingonne, les différents partenaires (la Maison de Quartier M2K, le CADA, le PHILL, le PRE, le GEM et l'EANM) se sont réunis le vendredi 5 décembre afin de préparer et de partager un repas festif.

La cohésion et les compétences de chacun ont fait de cette journée un beau moment où la différence, la mixité et l'entraide deviennent des valeurs essentielles de l'inclusion !!!



MAS LE VILLAGE LE BAL DES FLOCONS

Le mardi 9 décembre, la Canopée du Gâtinais s'est invitée au sein de La MAS pour présenter son spectacle intitulé "Le Bal des Flocons", sous un air musette et mettant en scène de majestueux perroquets.

À la fois festif et spectaculaire, ce moment a su émerveiller aussi bien les résidents que les professionnels présents, grâce à une impressionnante démonstration de voltige animale.

À l'issue du spectacle, un temps d'échange particulièrement apprécié a été proposé, durant lequel chacun a pu approcher les perroquets, les caresser et même les nourrir. Certains volatiles sont venus se poser sur les bras ou les doigts des participants, offrant un instant privilégié de proximité. Ce beau moment de partage, riche en émotions, a permis à plusieurs personnes de dépasser leurs peurs et de vivre une expérience unique et profondément émouvante.




ESAT LE TERTRE

RÉOUVERTURE DE LA BLANCHISSERIE DE L'ESAT LE TERTRE

Le 10 février 2025 un incendie a eu lieu à l'ESAT le Tertre. Les zones : déchargement machines, pliage/tunnel, zone de lavage et repasserie ont été fermées.

28 personnes sont allées travailler à d'autres endroits (blanchisserie de l'hôpital, lingerie du domaine de Mantenay, pressings, Electrolux, CDE, Self la fontaine). Du 10 février au 4 août la blanchisserie était fermée, seules les zones STI et expédition sont restées ouvertes. Le 1^{er} septembre 2025 la blanchisserie a réouvert au public et tout le monde a retrouvé ses ateliers et postes de travail. On a profité des travaux pour mettre de la couleur dans les ateliers pour les identifier plus facilement. Nous avons pu donner notre avis sur les couleurs. Merci à tous ceux qui nous ont accueillis durant cette période assez compliquée !

Noémie et Solange



TARIFS LAVAGE

Au 1^{er} janvier 2024

Lavage - repassage		Tarif Unitaire T.T.C
Drap, drap housse : 1 ou 2 personnes		3.60 €
Housse de couette : 1 ou 2 personnes		5.80 €
Taie d'oreiller, taie de traversin		2.00 €
Nappe au m ²		2.60 €
Serviette de table, torchon		1.30 €
Lavage - séchage		
Couette synthétique* 1 ou 2 personnes		16.00 €
Couverture 1 ou 2 personnes		16.00 €
Couverture de cheval		21.00 €
Duvet, sac de couchage		16.00 €
Housse de canapé		21.00 €
Dessus de lit synthétique 1 ou 2 personnes		16.00 €
Oreiller, traversin synthétique*		7.30 €
Alèze, housse de matelas.....		3.10 €
Drap de bain		2.10 €
Serviette de toilette.....		1.10 €

▲ Pour des raisons d'organisation interne, veuillez noter que nous marquons tous les articles donnés à laver avec des étiquettes thermocollantes (le plus discrètement possible).

*Les couettes en plume ne sont pas acceptées

La repasserie est ouverte du lundi au vendredi de 8 h 00 à 17 h 00

APEI A.U.B.E.

HOMMAGE

VIRGINIE MAIER

*Petite Virginie,
Avec ta petite voix
Tu fredonnes tout doucement,
des milliers de comptines,
Une chanson pour chaque moment.*

*Tu as sans doute trouvé,
une petite mélodie,
pour t'accompagner sur ton chemin.
Ta vie a toujours été rythmée par la musique.*

*Petite Virginie,
Tu as traversé notre vie,
Dodelinant de la tête,
Au rythme de ton écoute,
L'oreille sérieuse,
Attentive aux intentions de ton entourage,
Sur tes gardes mais, prête à te laisser aller en
toute confiance,
Le sourire au bord du cœur,
La joue tendue vers la caresse d'un souffle.*

*Petite Virginie,
Tu es arrivée au Village, à Perceval,
sur la pointe des pieds, un jour par mois,
Pour permettre à ta maman d'avoir
une petite journée à elle.
Tes oreilles étaient aux aguets
et tu semblais savourer chaque bruit,
Le corps à l'écoute des mouvements
autour de toi.
Tu te remplissais d'impressions,
Le Village se parait de bouquets d'odeurs et
d'explosions sonores,
Mais toujours sur la réserve dès notre approche,
Le contact physique restant plus délicat.*

*Petite Virginie,
Petit à petit,
Ta présence s'est faite plus fréquente,
D'abord sur la résidence Chasseigne,
deux jours par semaine, en accueil de jour.
Tu papotais pendant des heures et riait
aux éclats à l'écoute des uns et des autres.
Puis tu as emménagé dans la résidence
Chantereigne,*



*Ta chambre illuminée par le soleil levant,
avec un accès direct sur le parc
et le chant des oiseaux.
Tu t'es très vite sentie chez toi,
au grand soulagement de tes parents.
Ta chambre est devenue ton petit cocon,
rassurant, emplie de musique,
Et tu y recevais régulièrement la visite de toute
ta petite famille.*

*Et puis, et puis, Petite Virginie,
Les problèmes de santé se sont aggravés.
La pause de la GEP cet été qui semblait être
une belle solution, car la vie avait repris son
cours, avec tes sourires et tes fredonnements.*

*Et puis, et puis, Petite Virginie,
Maintenant tu te retrouves à l'abri
« Sous un ciel aussi joli
Que des milliers de roses
Et les étoiles, entre elles
Ne parlent que de toi 🎵🎵🎵 »*





1 APEI A.U.B.E Siège social
29 bis, av. des Martyrs de la Résistance
10000 Troyes
Tél. 03 25 70 44 00
www.apei-aube.com

AUBE

LES ENFANTS

- 2** I.M.PRO L'Accueil
8, rue des Fossés
10190 Mesnil-Saint-Loup
Tél. 03 25 40 42 64
accueil@apei-aube.com
- 3** I.M.E Le Verger Fleuri
21, rue A. Flaubert
10510 Maizières-La-Grande-Paroisse
Tél. 03 25 24 72 26
vergerfleuri@apei-aube.com
- 4** I.M.E / I.M.PRO Gai Soleil
25, av. des Martyrs de la Résistance
10000 Troyes
Tél. 03 25 70 44 55
gaisoleil@apei-aube.com
- 5** I.M.E / I.T.E.P L'Éveil
40, Grande Rue
10140 Vendevre-sur-Barse
Tél. 03 25 41 30 42
eveil@apei-aube.com
S.E.S.S.A.D de l'Éveil
6 rue Promenade du Parc
Tél. 03 25 70 49 89
- 6** E.E.A.P Les Parpaillols
9, rue de Hautefeuille
10450 Breviandes
Tél. 03 25 71 53 30
parpaillols@apei-aube.com
- 7** S.E.S.S.A.D La Sittelle
18 bis, rue René-Mouchotte
10600 La-Chapelle-Saint-Luc
Tél. 03 25 76 00 37
sessad@apei-aube.com
- 8** C.A.M.S.P de l'Aube
28 rue Coulommière
10000 Troyes
Tél. 03 25 76 16 16
camps@apei-aube.com

LES ADULTES

- 9** Foyer de vie et foyer d'accueil médicalisé Le Domaine de Mantenay
1, rue de la Libération
10180 Saint-Lyé
Tél. 03 25 76 60 57
mantenay@apei-aube.com
- 10** M.A.S Le Village
36, rue Raymond-Chasseigne
10600 La-Chapelle-Saint-Luc
Tél. 03 25 76 93 33
masvillage@apei-aube.com
- 11** Foyer d'accueil médicalisé L'Adret
30, rue Annie et Pierre Micaut
10140 Vendevre-sur-Barse
Tél. 03 25 43 87 90
adret@apei-aube.com
- 12** Résidence Le Labourat
29, av. des Martyrs de la Résistance
10000 Troyes
Tél. 03 25 70 44 30
labourat@apei-aube.com
- 13** Résidence Les Prés
1, rue des Prairies
10410 Saint-Parres-Aux-Tertres
Tél. 03 25 80 24 30
lespres@apei-aube.com
- 14** Résidence Georges Seurat
20-22-24, rue Georges Seurat
10000 Troyes
Tél. 03 25 49 56 29
seurat@apei-aube.com
- 15** Résidence du Parc
Rue Pierre Gerdy, 10000 Troyes
Tél. 03 25 70 44 30
leparc@apei-aube.com
- 16** Le S.A.V.S
27 bis, av. des Martyrs de la Résistance
10000 Troyes
Tél. 03 25 76 87 33
sav@apei-aube.com
- 17** L'Accueil Familial
27 bis, av. des Martyrs de la Résistance
10000 Troyes
Tél. 03 25 80 92 16
accueilfamilial@apei-aube.com
- 18** S.A.M.S.A.H
27 bis, av. des Martyrs de la Résistance
10000 Troyes
Tél. 03 25 76 87 33
samsah@apei-aube.com
- 19** Habitat Inclusif
27 bis, av. des Martyrs de la Résistance
10000 Troyes
Tél. 03 25 76 87 33
habitat-inclusif@apei-aube.com

L'AIDE PAR LE TRAVAIL

- 20** ESAT La Fontaine
Rue Pierre Gerdy
10000 Troyes
Tél. 03 25 70 44 50
esat-lafontaine@apei-aube.com
- 21** ESAT Menois
1 Route de Baires,
10800 Rouilly-Saint-Loup
Tél. 03 25 76 27 00
esat-menois@apei-aube.com
- 22** ESAT Le Tertre
4, rue des Mésanges
10410 Saint-Parres-Aux-Tertres
Tél. 03 25 72 55 70
esat-letertre@apei-aube.com
- 23** Espace ESAT
27, av. des Martyrs de la Résistance
10000 Troyes
Tél. 03 25 70 44 44
espace-esat@apei-aube.com
- 24** CAP ESAT
Parc d'Activité AEROMIA
7, rue André Malraux
10100 Romilly-sur-Seine
Tél. 03 25 23 49 16
cap-esat@apei-aube.com

25 EA Aube Prestations Services
4, rue des Mésanges
10410 Saint-Parres-Aux-Tertres
Tél. 03 25 72 55 30
aps@apei-aube.com

HAUTE-MARNE

1 Annexe Associative
26, rue des Chenevières
52500 Bize
Tél. 03 25 84 80 48

LES ADULTES

- 2** Foyer de vie Suzanne Sarazin
19, rue des Chenevières
52500 Bize
Tél. 03 25 84 80 48
foyersarazin@apei-aube.com
- 3** Foyer de Vie et Foyer d'Accueil Médicalisé de Saint-Blin
33, rue Humberville
52700 Saint-Blin
Tél. 03 25 02 13 70
foyerstblin@apei-aube.com
- 4** Etablissement d'Accueil Médicalisé de Langres
202 Les Mimosas,
52 200 Langres
Tél. 03 25 02 13 70
foyerstblin@apei-aube.com

LES PARCOURS COORDONNÉS

- 1** SASHA
29ter Avenue des Martyrs de la Résistance,
10 000 Troyes
Tél. 07 60 48 61 47 - 07 58 78 66 37 -
07 85 16 21 21
sasha@apei-aube.com
- 2** PCPE
29ter Avenue des Martyrs de la Résistance,
10 000 Troyes
Tél. 07 58 78 66 37 - 07 85 16 21 21
pcpe@apei-aube.com
- 3** PCO
29ter Avenue des Martyrs de la Résistance,
10 000 Troyes
Tél. 06 59 33 61 06
pco@apei-aube.com

le lien N'HÉSITÉZ PAS À NOUS CONTACTER

Apei A.U.B.E. - 29 bis, av. des Martyrs de la Résistance 10000 TROYES
Tél. 03 25 70 44 00 - www.apei-aube.com

